



## CASA TALLER

Patraix, Valencia

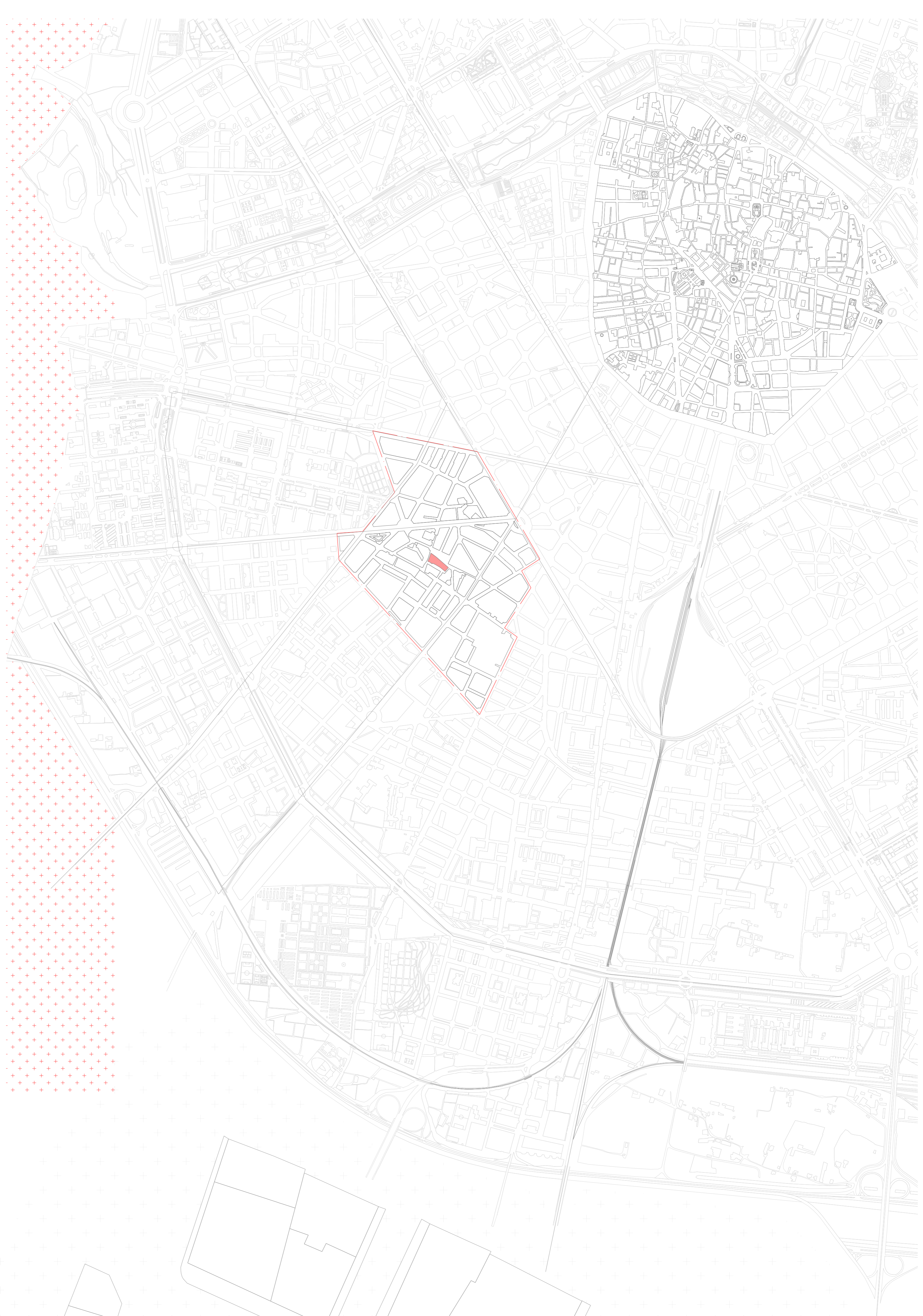


## Situación y emplazamiento

El barrio de Patraix pertenece a la ciudad de Valencia y se encuentra situado a su suroeste.

Era un municipio independiente hasta el año 1870, cuando se anexionó a la capital valenciana. Actualmente Patraix cuenta con 21.300 habitantes, con el promedio de edad siendo los 55 años.

Está completamente integrado en el ambiente viario de la ciudad y cuenta con importantes conexiones en metro y bus.



Ciudad de Valencia E: 1/10.000

La plaza de Patraix ha sido el punto de reunión de sus habitantes desde hace siglos y todavía conserva varias antiguas edificaciones, algunas de ellas del siglo XVIII, de distribución sencilla y gruesos muros encalados.

Nuestra preexistencia forma parte de una de ellas y será necesario mantener esa fachada histórica tan característica que decora la plaza.



Plaza de Patraix E: 1/500

Vista de la plaza en la actualidad

Vista de la plaza hacia la iglesia en 1948



## Entorno y programa

La plaza de Patraix es el principal lugar de reunión de los habitantes del vecindario y a su alrededor existen varios edificios que sirven como puntos de encuentro e interés.

Sin duda, el más importante de todos es la iglesia del Sagrado Corazón de Jesús, monumento histórico del barrio con varios siglos de historia y forma singular por la estrechez de su parcela. Su torre o campanario es el foco visual de toda la plaza.

Por otro lado, también debemos tener en cuenta al bar ya que es el punto de encuentro por excelencia y atrae a muchas personas.

Además, en el Carrer de l'Alcúdia se ubica una escuela y tienda de costura, edificio que se relaciona con nuestra casa taller gracias al oficio.

Por último, la plaza se llena de vida por las tardes, cuando salen los niños del colegio.

Una familia con oficio en la moda busca establecerse en una serie de solares antiguos circundantes a la plaza de Patraix. Uno de ellos cuenta con una fachada histórica que hay que respetar por lo que sus huecos condicionan parte de la distribución interior.

La escalera, en voladizo, y el muro portante de ladrillo macizo visto se disponen en el eje central de la fachada a la plaza, prolongándolo y dividiendo la planta en dos zonas de diferente afluencia. A su derecha se genera el taller, con una gran apertura hacia la plaza, una doble altura y tabiquería móvil hacia el almacén para expandir el espacio si se necesita. A su izquierda, generamos la zona de día, con cocina abierta hacia el comedor y el jardín. Facilitando la interacción entre los usuarios de cada espacio. No obstante, al ser el jardín compartido con el vecino, se hace uso de lamas verticales para controlar la visión. A su vez, el jardín penetra en la planta de la vivienda, creando una leve forma de "U".

Cuando se llega al centro de la longitud del eje central se salva la diferencia angular en las paredes por medio del salón y se dispone una habitación para alquilar a su espalda, donde pueden residir aprendices del taller. En la primera planta se retranquea completamente la fachada hacia la plaza para respetar la preexistencia, generando una terraza. Esta planta está completamente dedicada a la familia y es donde se agrupa la zona de noche. Las habitaciones se alinean con la fachada oeste para liberar espacio y poder disponer una zona de lectura y una zona de juegos. Además, al crecer los niños es posible que sus habitaciones se unan, creando una más grande, quedándose uno con la nueva y otro con la habitación de invitados. También, en la esquina de la doble planta del taller y la terraza rompemos la esquina con un gran ventanal.

La carpintería y mobiliario de la vivienda, junto con la escalera, se materializan en madera, provocando contraste con el enfoscado blanco que reviste las paredes interiores y exteriores. Acabando, en las paredes de mayor espesor, sin ser portantes, se realizan aberturas para generar espacios más útiles y menos residuales. Por último, el pavimento en el vestíbulo, taller y baños se realiza con azulejos, igual que en la terraza, aunque varía en dimensiones. El resto es parquet.



Bar Patraix

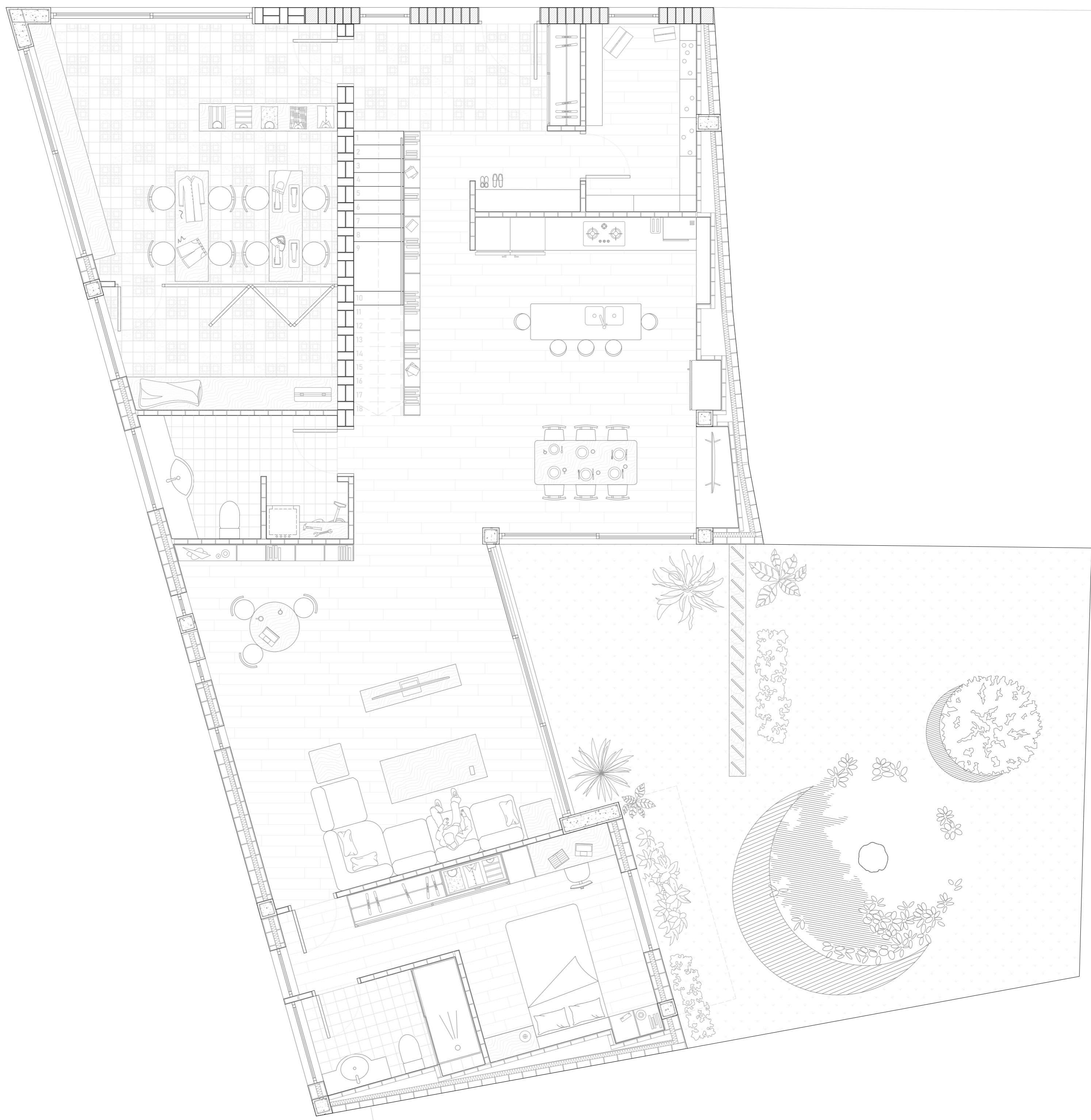


Escuela y tienda de costura

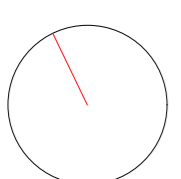
Iglesia del Sagrado Corazón de Jesús



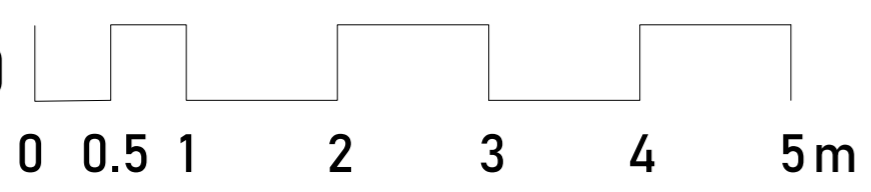




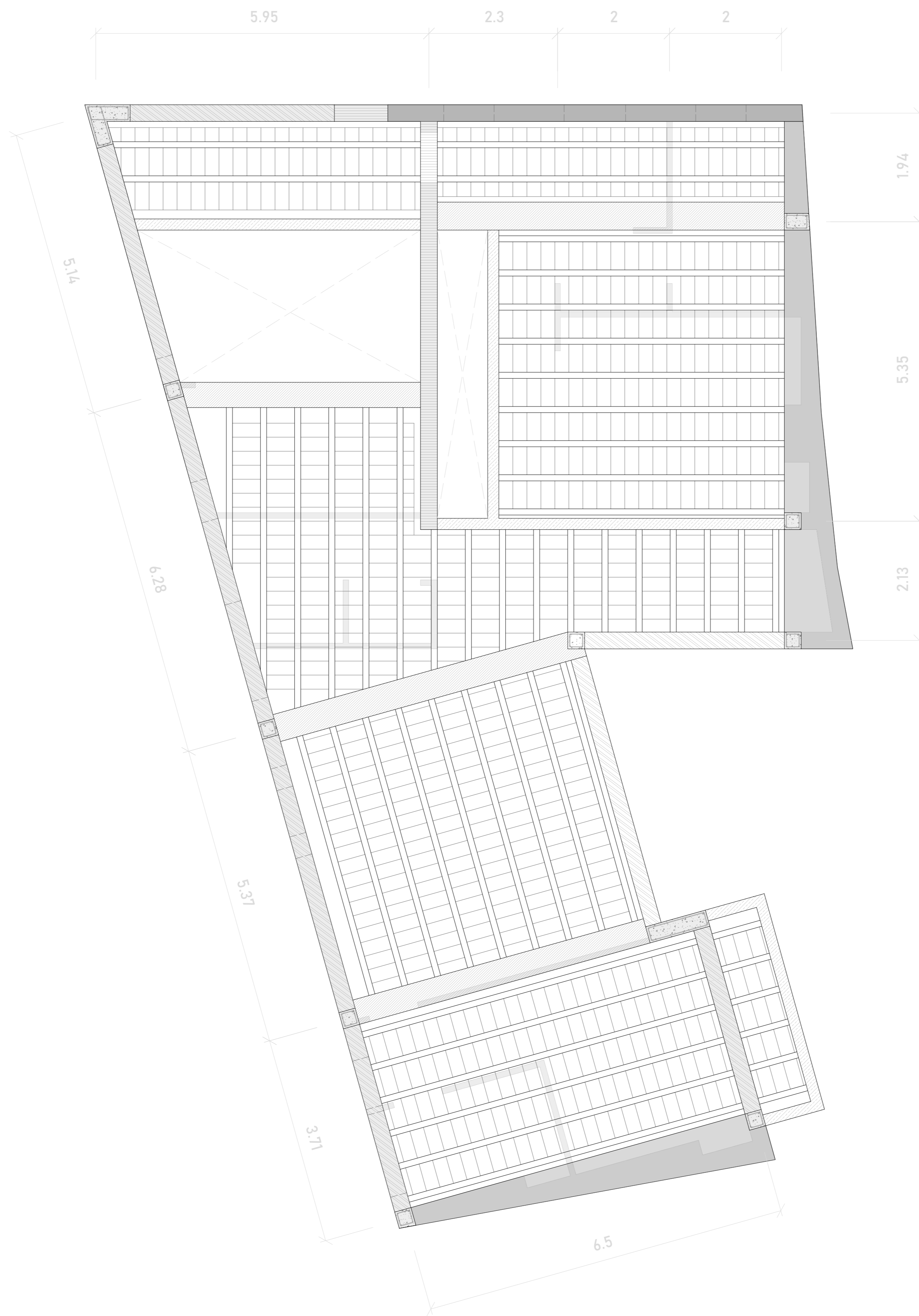
Planta Baja



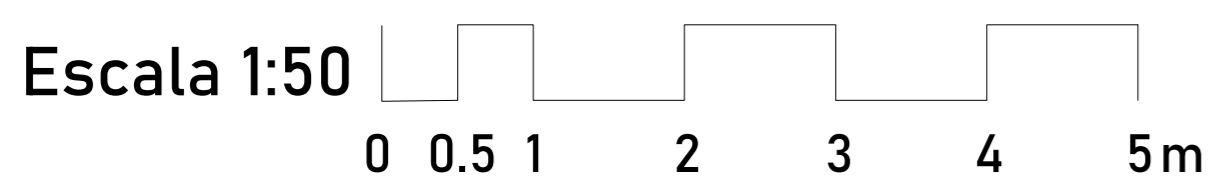
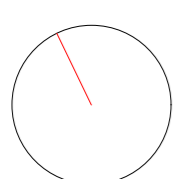
Escala 1:50



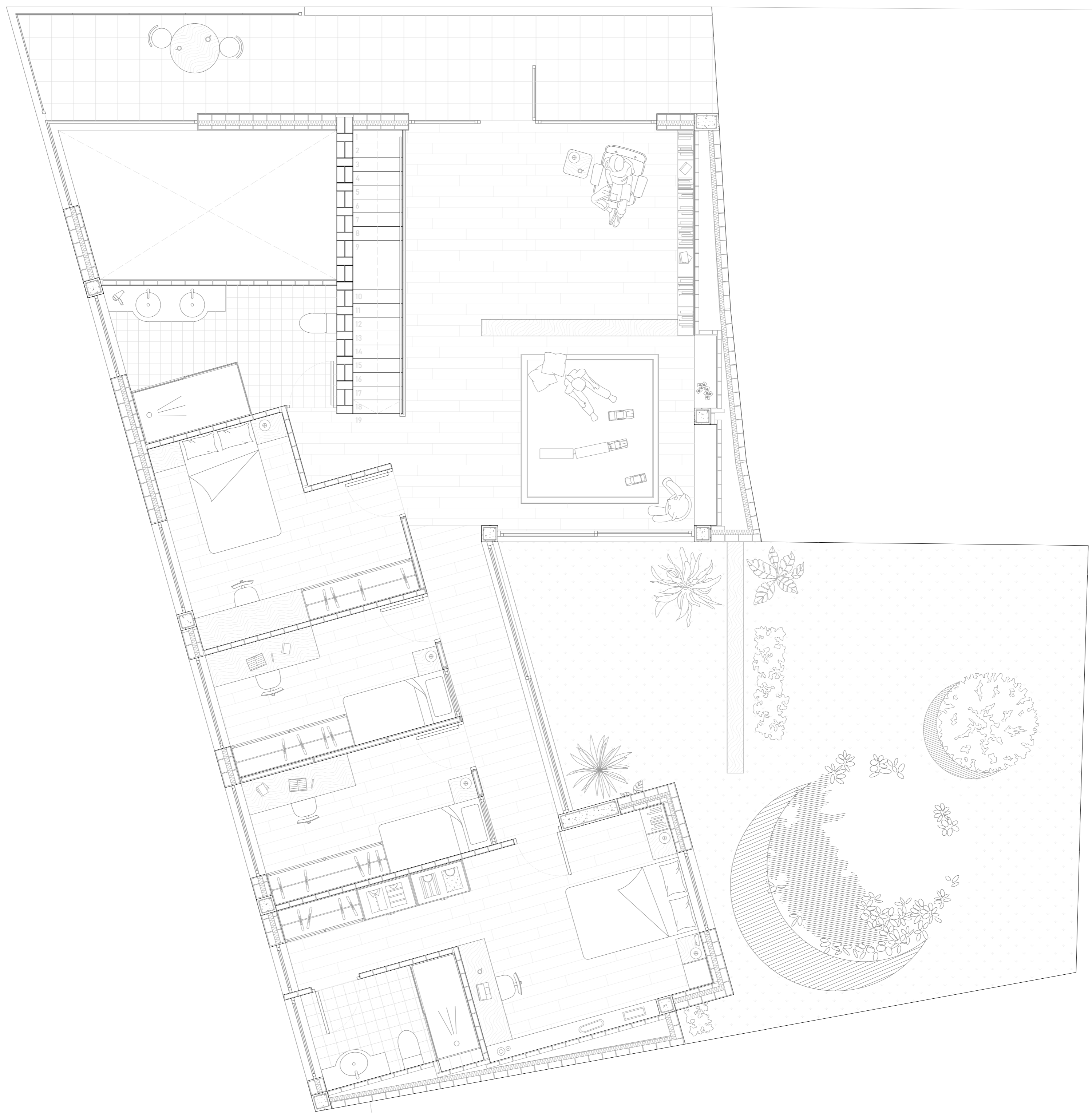




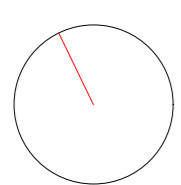
**Estructura Planta Baja**



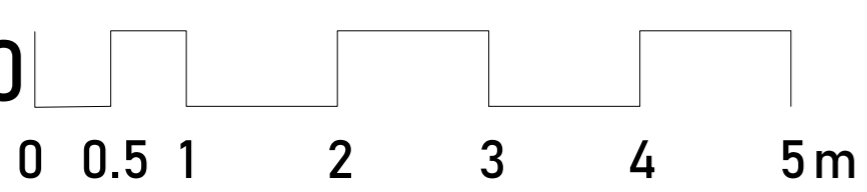




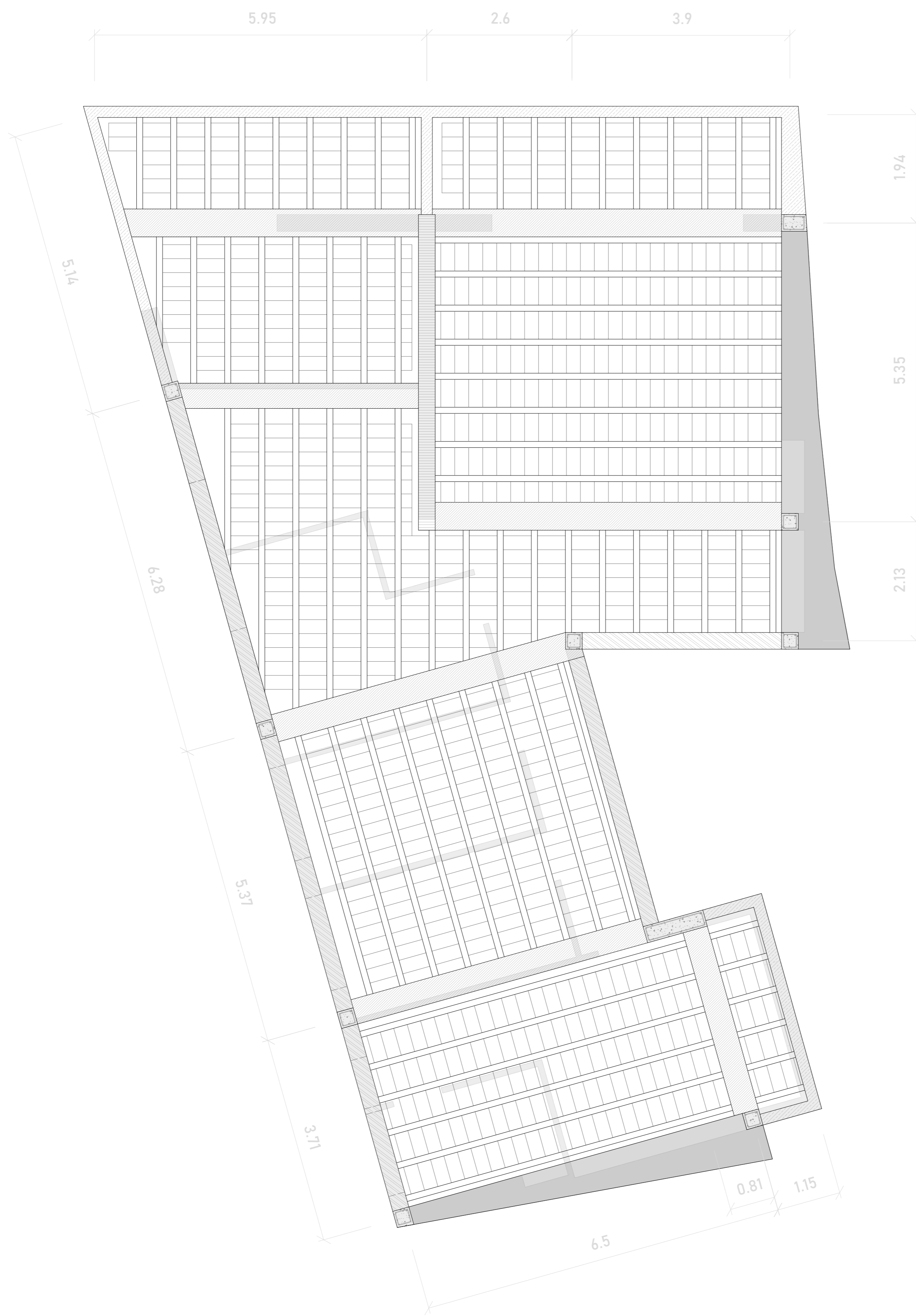
Planta Primera



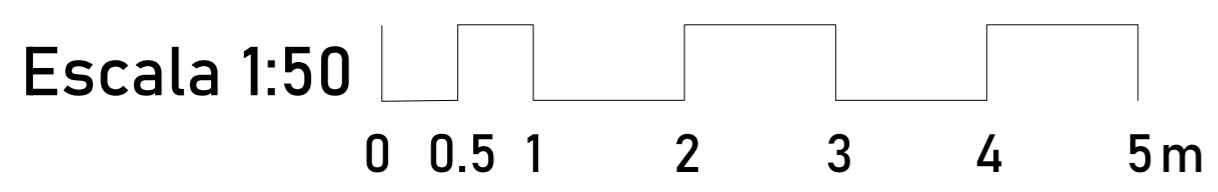
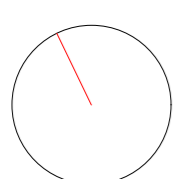
Escala 1:50



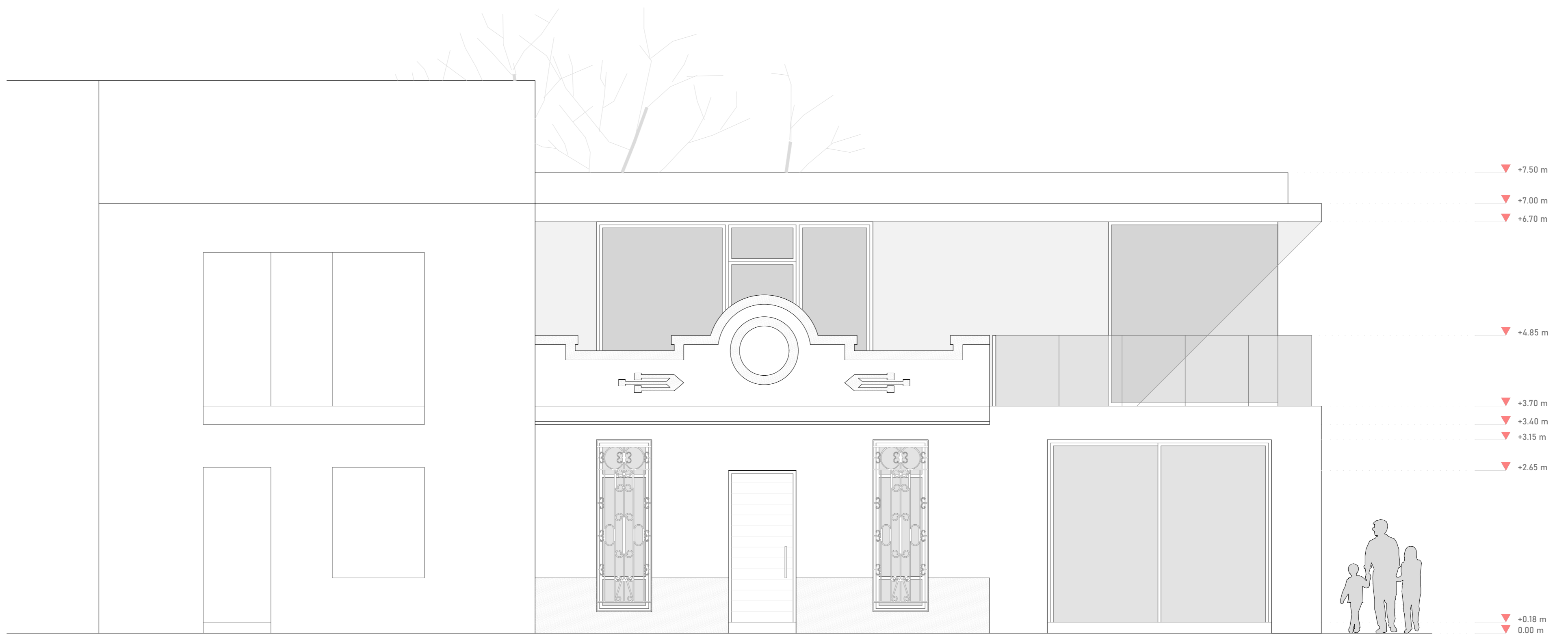




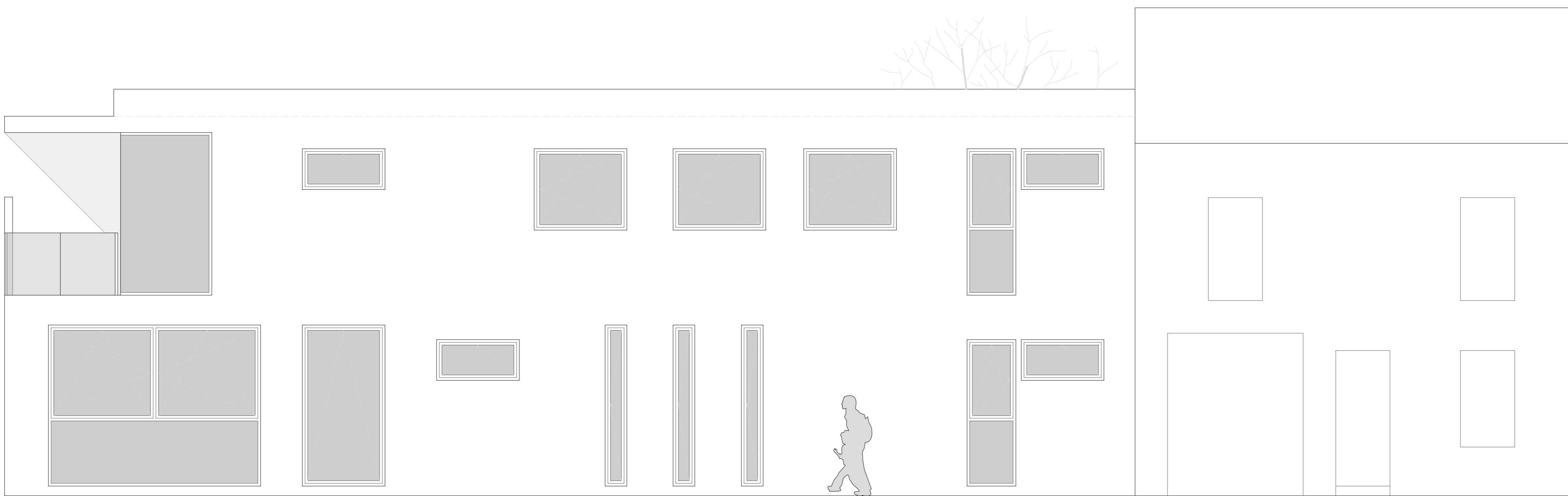
**Estructura Cubierta**







**Alzado Norte**

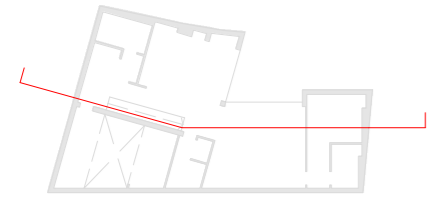
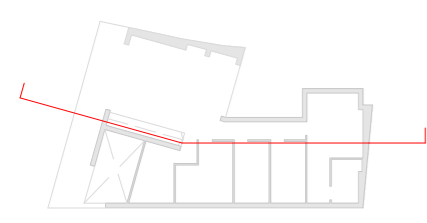
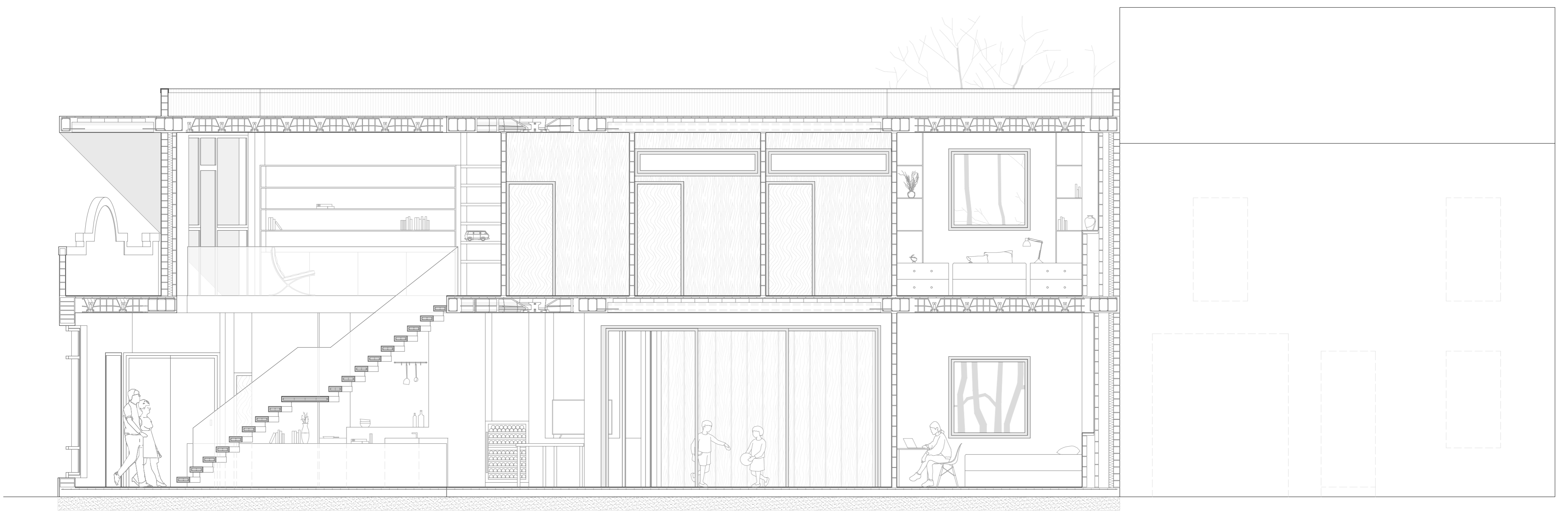


**Alzado Oeste**

Escala 1:50

0 0.5 1 2 3 4 5m



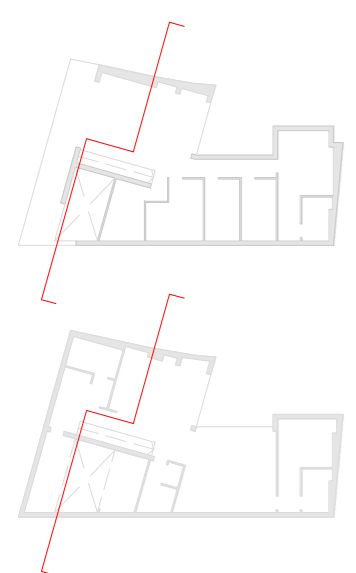
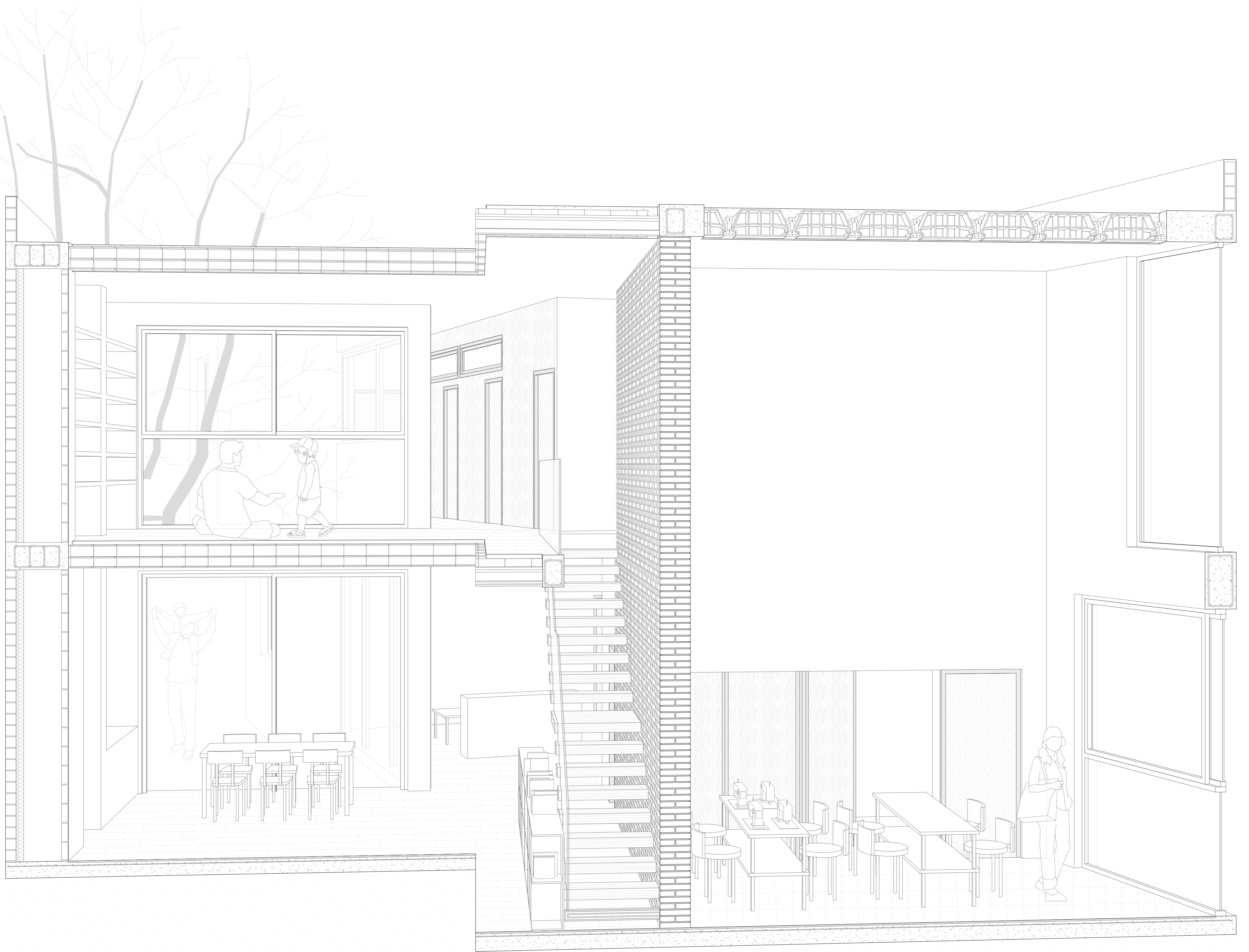


**Sección longitudinal**

Escala 1:50

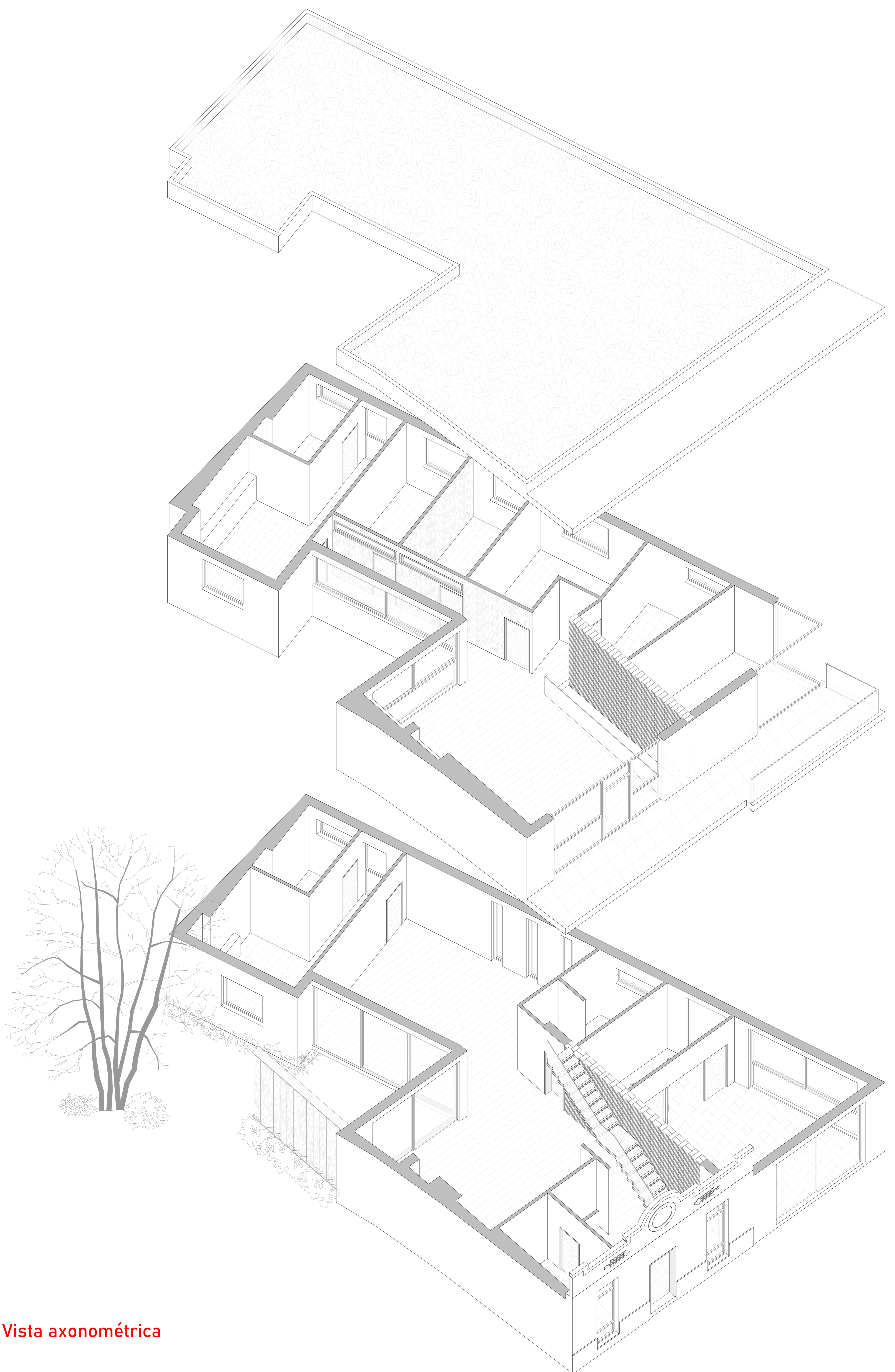
0 0.5 1 2 3 4 5m





Sección transversal





Vista axonométrica



12.03.24 - PR3 - T5

Kaloyan Todorov Delchev

ETSAV - Curso 2023/2024

